

สถานการณ์คุณภาพอากาศในพื้นที่ภาคใต้ตอนล่างของประเทศไทย

วันที่ 22 ตุลาคม 2561

จากผลการตรวจวัดคุณภาพอากาศในพื้นที่ภาคใต้ตอนล่างในวันที่ 22 ตุลาคม 2561 พบ

1. ปริมาณฝุ่นละอองขนาดเล็กไม่เกิน 10 ไมครอน (PM₁₀) เฉลี่ย 24 ชั่วโมง มีค่าระหว่าง 12 - 24 ไมโครกรัมต่อลูกบาศก์เมตร ปริมาณฝุ่นละออง PM₁₀ เพิ่มขึ้นสูงกว่าวันก่อนหน้าเกือบทุกสถานี
2. ปริมาณฝุ่นละอองขนาดเล็กไม่เกิน 2.5 ไมครอน (PM_{2.5}) เฉลี่ย 24 ชั่วโมง มีค่าระหว่าง 9 - 13 ไมโครกรัมต่อลูกบาศก์เมตร ปริมาณฝุ่นละออง PM_{2.5} ไม่เปลี่ยนแปลงจากวันก่อนหน้ามากนัก

คุณภาพอากาศโดยรวมอยู่ในระดับ คุณภาพอากาศดีมาก

ตารางที่ 1 แสดงค่าเฉลี่ย 24 ชั่วโมงของ PM_{2.5} PM₁₀ (ไมโครกรัมต่อลูกบาศก์เมตร) และดัชนีคุณภาพอากาศ ณ เวลา 09.00 น. วันที่ 22 ตุลาคม 2561

จังหวัด	พื้นที่	PM _{2.5}	PM ₁₀	ระดับคุณภาพอากาศ **
สุราษฎร์ธานี	ต.มะขามเตี้ย อ.เมือง	#	14	คุณภาพอากาศดีมาก
ภูเก็ต	ต.ตลาดใหญ่ อ.เมือง	#	23	คุณภาพอากาศดีมาก
นครศรีธรรมราช	ต.ในเมือง อ.เมือง	#	#	-
ตรัง	ต.หาดสำราญ อ.หาดสำราญ	#	12	คุณภาพอากาศดีมาก
สงขลา	ต.หาดใหญ่ อ.หาดใหญ่	11	24	คุณภาพอากาศดีมาก
สตูล	ต.พิมาน อ.เมือง	9	16	คุณภาพอากาศดีมาก
ปัตตานี	ต.รูสะมิแล อ.เมือง	#	#	-
ยะลา	ต.สะเตง อ.เมือง	13	23	คุณภาพอากาศดีมาก
	ต.เบตง อ.เบตง	#	#	-
นราธิวาส	ต.บางนาคว อ.เมือง	9	23	คุณภาพอากาศดีมาก

หมายเหตุ ** : ระดับคุณภาพอากาศตามดัชนีคุณภาพอากาศใหม่

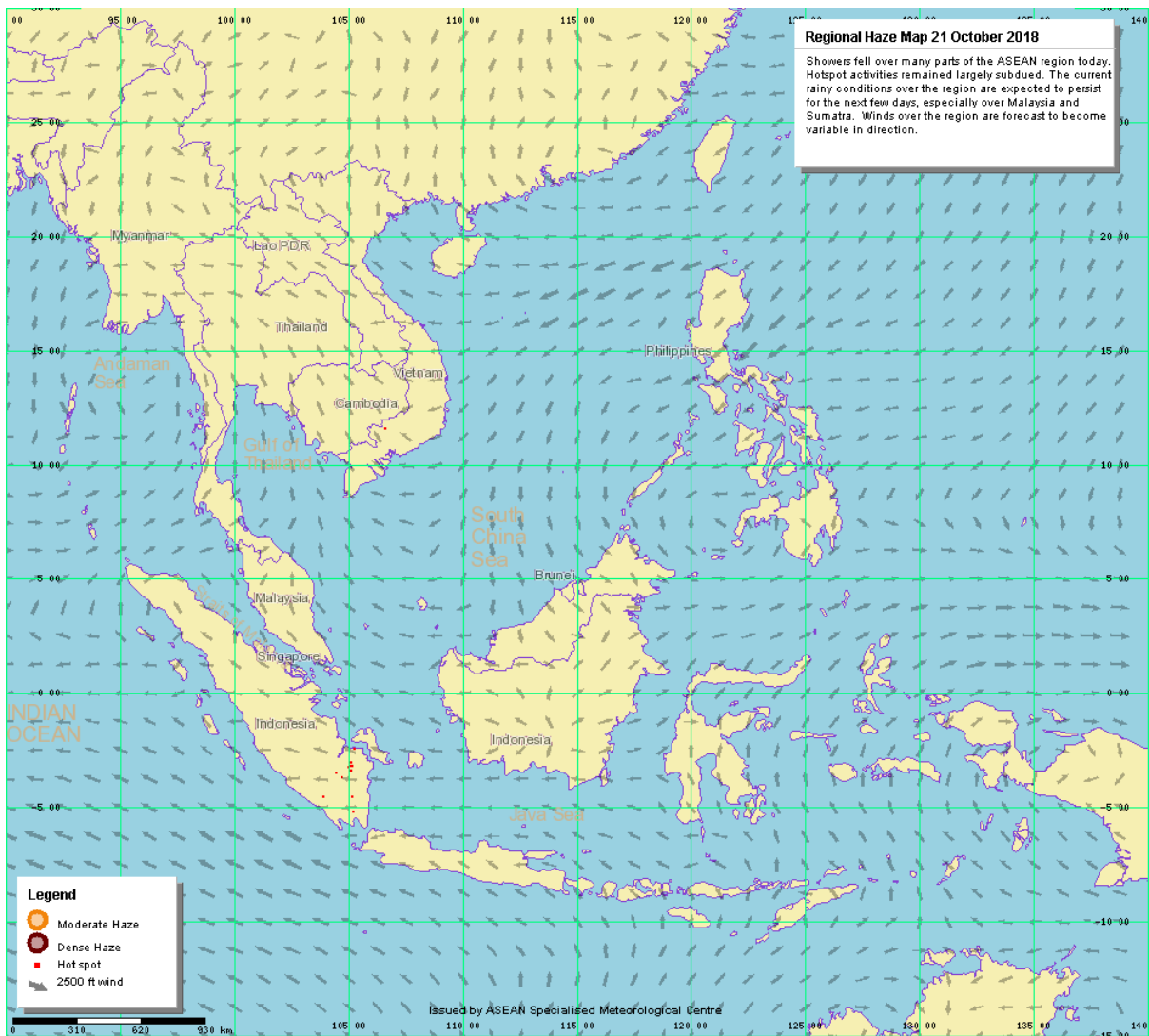
คำอธิบาย :

ค่ามาตรฐาน PM_{2.5} เฉลี่ย 24 ชั่วโมง จะต้องไม่เกิน 50 ไมโครกรัมต่อลูกบาศก์เมตร (µg/m³)

ค่ามาตรฐาน PM₁₀ เฉลี่ย 24 ชั่วโมง จะต้องไม่เกิน 120 ไมโครกรัมต่อลูกบาศก์เมตร (µg/m³)

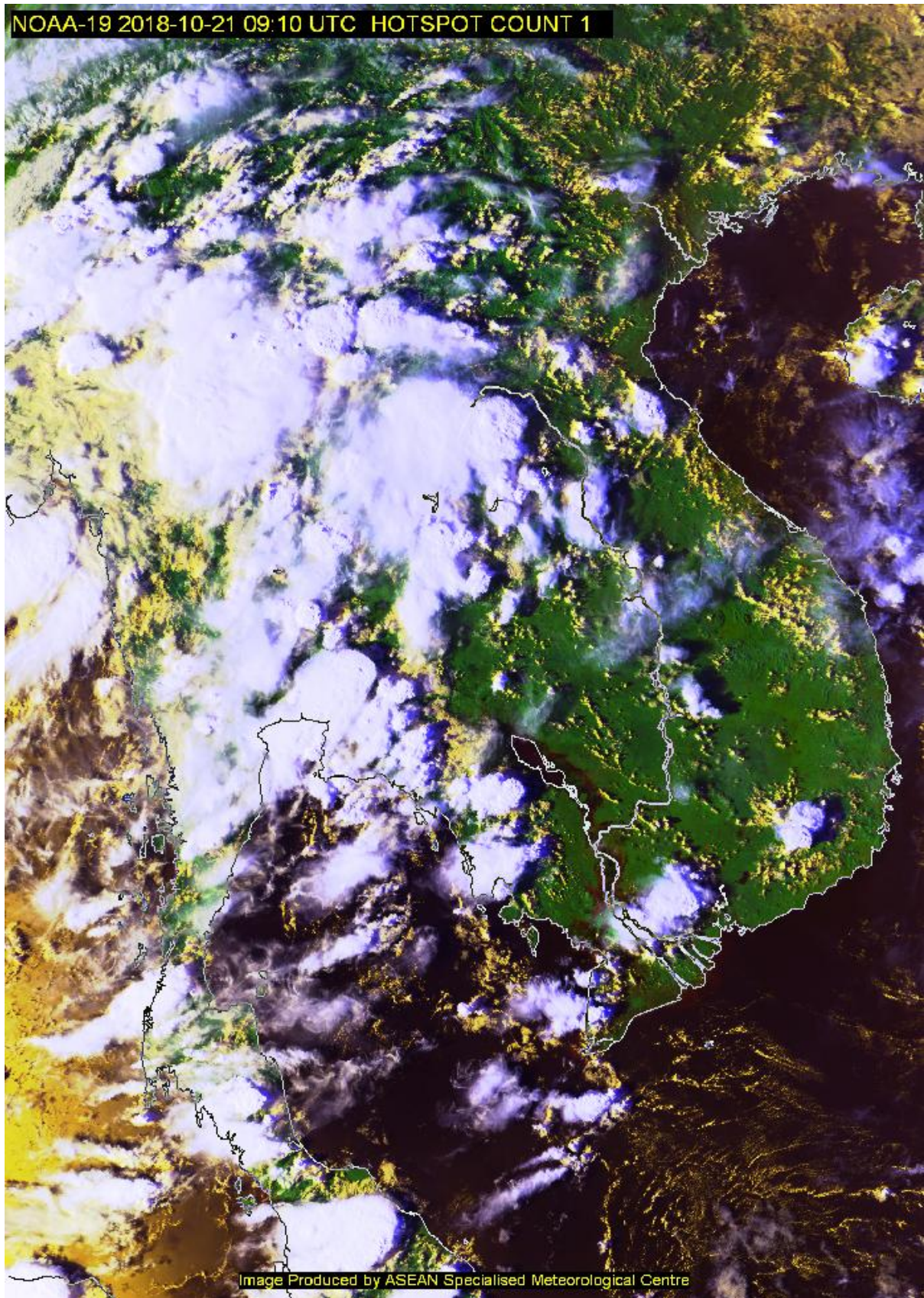
ไม่มีเครื่องมือตรวจวัด

รูปที่ 1 แสดงตำแหน่งและจำนวน Hotspot ทิศทางลม และการปกคลุมของหมอกควัน
ซึ่งแปลผลจากภาพถ่ายดาวเทียม NOAA-19 วันที่ 21 ตุลาคม 2561



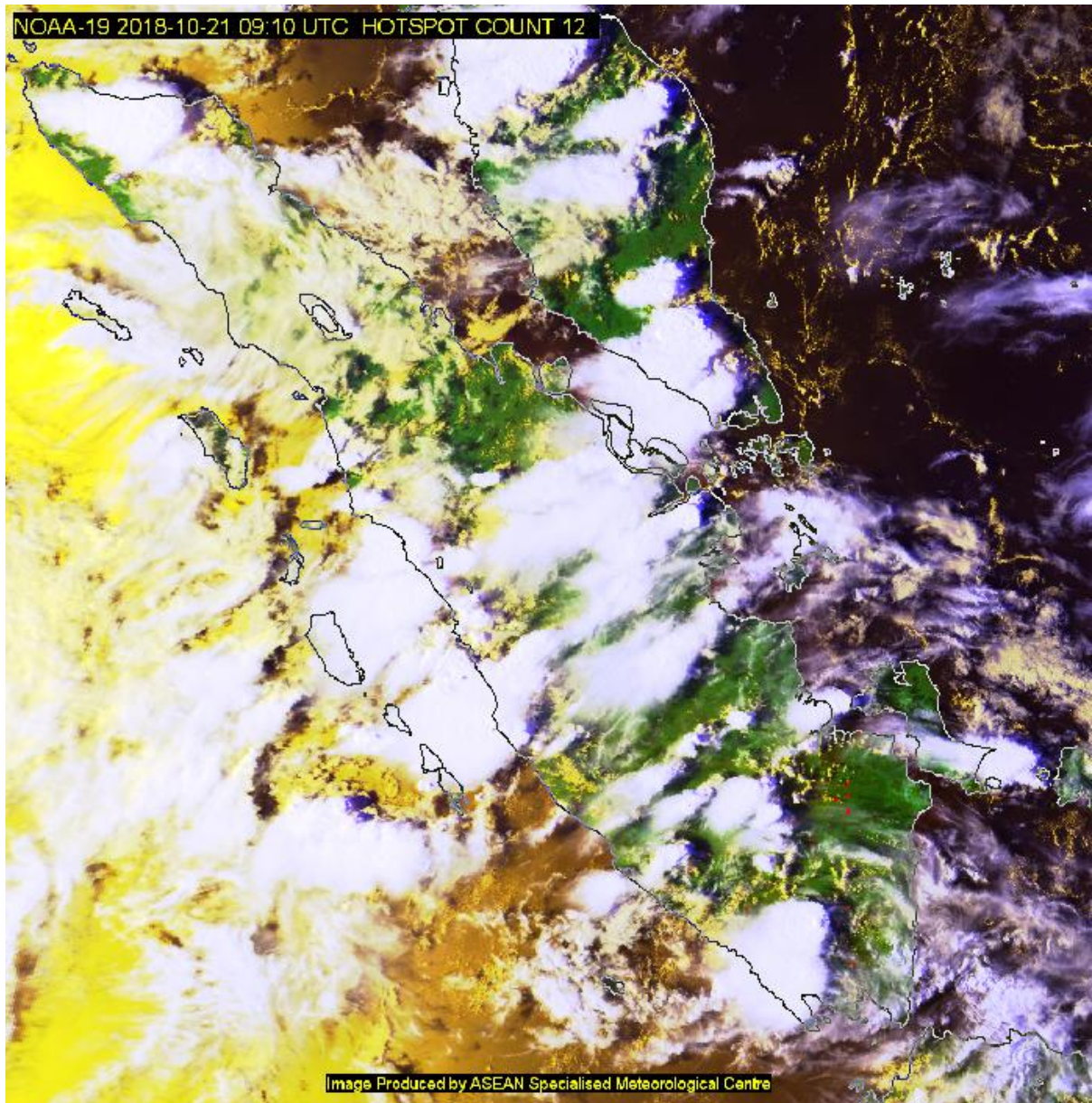
แหล่งข้อมูล : เว็บไซต์ศูนย์เชี่ยวชาญด้านอุตุนิยมวิทยาแห่งอาเซียน ประเทศสิงคโปร์

รูปที่ 2 แสดงจำนวนและตำแหน่งจุด Hotspot โซนอินโดจีน
ซึ่งแปลผลจากภาพถ่ายดาวเทียม NOAA-19 วันที่ 21 ตุลาคม 2561



แหล่งข้อมูล : เว็บไซต์ศูนย์เชี่ยวชาญด้านอุตุนิยมวิทยาแห่งอาเซียน ประเทศสิงคโปร์

รูปที่ 3 แสดงจำนวนและตำแหน่งจุด Hotspot โซนเกาะสุมาตรา
ซึ่งแปลผลจากภาพถ่ายดาวเทียม NOAA-19 วันที่ 21 ตุลาคม 2561



แหล่งข้อมูล : เว็บไซต์ศูนย์เชี่ยวชาญด้านอุทกนิยมหาวิทยาลัยแห่งชาติอาเซียน ประเทศสิงคโปร์

ตารางที่ 2 แสดงข้อมูลอุตุนิยมวิทยาที่เกี่ยวข้อง (ข้อมูล ณ เวลา 07:00 น. วันที่ 22 ตุลาคม 2561)

จังหวัด	อุณหภูมิ (°C)	ทัศนวิสัย (กม.)	ลม (ทิศทาง/ความเร็ว)	ความกดอากาศ (hPa)	ความชื้นสัมพัทธ์ (%)	ปริมาณน้ำฝน (มม.)
ประจวบคีรีขันธ์	24.6	10	ลมสงบ	1,012.00	95	0.2
ชุมพร	24.7	8	ลมสงบ	1,012.10	95	0
ระนอง	24.2	10	ลมสงบ	1,012.10	90	0
สุราษฎร์ธานี	24.0	10	ลมสงบ	1,012.30	98	0
พังงา	24.7	10	ลมสงบ	1,011.30	96	0
ภูเก็ต	26.1	10	ลมสงบ	1,011.10	92	0
กระบี่	25.9	10	ทิศตะวันออกเฉียง / 3 กม./ชม.	1,012.20	91	0
นครศรีธรรมราช	24.1	10	ลมสงบ	1,012.00	98	0
ตรัง	24.5	1.5	ลมสงบ	1,012.30	97	0
พัทลุง	25.1	8	ทิศเหนือค่อนไปทางตะวันตก / 2 กม./ชม.	1,012.00	99	0
สงขลา	25.5	10	ทิศตะวันออกเฉียงค่อนไปทางใต้ / 1 กม./ชม.	1,012.10	92	0
สตูล	25.3	10	ลมสงบ	1,011.70	92	0
ปัตตานี	24.0	8	ลมสงบ	1,011.40	97	0
ยะลา	23.6	0.5	ลมสงบ	1,012.90	98	0
นราธิวาส	24.5	10	ลมสงบ	1,012.00	90	0

แหล่งข้อมูล : เว็บไซต์กรมอุตุนิยมวิทยา ประเทศไทย

ตารางที่ 3 แสดงค่าเฉลี่ย 24 ชั่วโมงของ PM₁₀ ณ เวลา 09:00 น. (มคก./ลบ.ม.) ในพื้นที่ภาคใต้ตอนล่าง

จังหวัด	พื้นที่	ตุลาคม 2561																														
		1	2	3	4	5	6	7	8	9	10	11	12	13	14	15	16	17	18	19	20	21	22	23	24	25	26	27	28	29	30	31
สุราษฎร์ธานี	ต.มะขามเตี้ย อ.เมือง	25	22	19	13	17	15	24	N/A	N/A	16	33	28	33	28	N/A	N/A	N/A	N/A	27	19	14	-	-	-	-	-	-	-	-	-	-
ภูเก็ต	ต.ตลาดใหญ่ อ.เมือง	22	22	26	21	20	27	29	23	23	18	21	29	30	29	31	35	39	32	17	22	20	23	-	-	-	-	-	-	-	-	-
นครศรีธรรมราช	ต.ในเมือง อ.เมือง (Mobile) ¹	27	30	28	29	30	25	23	23	28	24	37	40	34	28	24	18	N/A	N/A	N/A	N/A	N/A	N/A	-	-	-	-	-	-	-	-	-
ตรัง	ต.หาดสำราญ อ.หาดสำราญ (Mobile) ²	16	15	12	10	9	10	15	11	10	10	14	21	19	10	14	12	10	9	6	N/A	8	12	-	-	-	-	-	-	-	-	-
สงขลา	ต.หาดใหญ่ อ.หาดใหญ่	33	38	28	22	24	32	19	13	N/A	N/A	N/A	N/A	N/A	N/A	27	25	28	30	19	23	23	24	-	-	-	-	-	-	-	-	-
สตูล	ต.พิมาน อ.เมือง	23	21	17	15	17	22	20	11	15	13	25	18	21	11	17	10	12	11	11	14	12	16	-	-	-	-	-	-	-	-	-
ปัตตานี	ต.รูสะมิแล อ.เมือง (Mobile) ³	34	34	26	18	N/A	14	15	16	19	24	31	25	26	23	N/A	N/A	N/A	N/A	N/A	N/A	N/A	N/A	-	-	-	-	-	-	-	-	-
ยะลา	ต.สะเตง อ.เมือง	38	28	25	28	18	21	27	22	22	22	37	28	25	25	28	27	20	22	16	22	23	23	-	-	-	-	-	-	-	-	-
	ต.เบตง อ.เบตง ⁴	32	32	22	26	17	16	18	12	13	12	21	17	11	12	12	12	N/A	N/A	N/A	N/A	N/A	N/A	-	-	-	-	-	-	-	-	-
นราธิวาส	ต.บางนาค อ.เมือง	30	41	26	19	21	15	17	20	18	18	30	23	20	19	25	21	14	19	19	20	18	23	-	-	-	-	-	-	-	-	-

หมายเหตุ : เป็นข้อมูลที่ผ่านการตรวจสอบในระดับเบื้องต้น

PM₁₀ : หน่วยไมโครกรัมต่อลูกบาศก์เมตร (มคก./ลบ.ม.)

N/A : ไม่มีข้อมูล

1 : สำนักงานพระพุทธศาสนา จังหวัดนครศรีธรรมราช อ.เมือง จ.นครศรีธรรมราช (รถโมบาย) เริ่มทำการตรวจวัดวันที่ 28 มิถุนายน 2561

2 : ที่ว่าการอำเภอหาดสำราญ จ.ตรัง อ.หาดสำราญ จ.ตรัง (รถโมบาย) เริ่มทำการตรวจวัดวันที่ 19 กรกฎาคม 2561

3 : สำนักงานทรัพยากรธรรมชาติและสิ่งแวดล้อมจังหวัดปัตตานี อ.เมือง จ.ปัตตานี (รถโมบาย) เริ่มทำการตรวจวัดวันที่ 1 กรกฎาคม 2561

4 : สถานีตรวจวัดคุณภาพอากาศของสำนักงานทรัพยากรธรรมชาติและสิ่งแวดล้อม จ.ยะลา

ค่าเฉลี่ย 24 ชั่วโมงของ PM₁₀ (มคก./ลบ.ม.)

0 - 50

51 - 80

81 - 120

121 - 180

มากกว่า 180

คุณภาพอากาศ

คุณภาพอากาศดีมาก

คุณภาพอากาศดี

ปานกลาง

เริ่มมีผลกระทบต่อสุขภาพ

มีผลกระทบต่อสุขภาพ

ตารางที่ 4 แสดงค่าเฉลี่ย 24 ชั่วโมงของ PM_{2.5} ณ เวลา 09:00 น. (มคก./ลบ.ม.) ในพื้นที่ภาคใต้ตอนล่าง

จังหวัด	พื้นที่	ตุลาคม 2561																														
		1	2	3	4	5	6	7	8	9	10	11	12	13	14	15	16	17	18	19	20	21	22	23	24	25	26	27	28	29	30	31
นครศรีธรรมราช	ต.ในเมือง อ.เมือง (Mobile) ¹	14	18	12	13	14	12	12	11	12	10	19	22	15	15	13	10	N/A	N/A	N/A	N/A	N/A	N/A	-	-	-	-	-	-	-	-	-
ตรัง	ต.หาดสำราญ อ.หาดสำราญ (Mobile) ²	12	11	7	6	6	6	10	5	4	5	7	12	11	4	8	5	5	5	#	N/A	#	#	-	-	-	-	-	-	-	-	
สงขลา	ต.หาดใหญ่ อ.หาดใหญ่	18	23	13	12	11	19	11	6	N/A	N/A	N/A	N/A	N/A	N/A	15	14	15	9	12	13	11	-	-	-	-	-	-	-	-		
สตูล	ต.พืชมาน อ.เมือง	17	15	9	10	9	15	12	7	7	8	16	14	13	7	N/A	6	5	N/A	3	N/A	6	9	-	-	-	-	-	-	-		
ยะลา	ต.สะเตง อ.เมือง	26	19	16	18	9	12	19	11	12	12	24	14	13	14	16	15	11	12	9	14	13	13	-	-	-	-	-	-	-		
	ต.เบตง อ.เบตง ⁴	6	8	2	3	2	3	#	2	2	2	4	2	2	3	2	2	N/A	N/A	N/A	N/A	N/A	N/A	-	-	-	-	-	-	-		
นราธิวาส	ต.บางนาค อ.เมือง	20	27	14	11	10	10	10	8	8	8	19	11	9	9	13	12	7	8	9	10	9	9	-	-	-	-	-	-	-		

หมายเหตุ : เป็นข้อมูลที่ได้ผ่านการตรวจสอบในระดับเบื้องต้น

PM_{2.5} : หน่วยไมโครกรัมต่อลูกบาศก์เมตร (มคก./ลบ.ม.)

N/A : ไม่มีข้อมูล

- 1 : สำนักงานพระพุทธศาสนา จังหวัดนครศรีธรรมราช อ.เมือง จ.นครศรีธรรมราช (รถโมบาย) เริ่มทำการตรวจวัดวันที่ 28 มิถุนายน 2561
- 2 : ที่ว่าการอำเภอหาดสำราญ จ.ตรัง อ.หาดสำราญ จ.ตรัง (รถโมบาย) เริ่มทำการตรวจวัดวันที่ 19 กรกฎาคม 2561
- 3 : สำนักงานทรัพยากรธรรมชาติและสิ่งแวดล้อมจังหวัดปัตตานี อ.เมือง จ.ปัตตานี (รถโมบาย) เริ่มทำการตรวจวัดวันที่ 1 กรกฎาคม 2561
- 4 : สถานีตรวจวัดคุณภาพอากาศของสำนักงานทรัพยากรธรรมชาติและสิ่งแวดล้อม จ.ยะลา

ค่าเฉลี่ย 24 ชั่วโมงของ PM_{2.5} (มคก./ลบ.ม.)

