

# สถานการณ์คุณภาพอากาศในพื้นที่ภาคใต้ตอนล่างของประเทศไทย

## วันที่ 24 กรกฎาคม 2562

จากผลการตรวจวัดคุณภาพอากาศในพื้นที่ภาคใต้ตอนล่างในวันที่ 24 กรกฎาคม 2562 พบ

1. ปริมาณฝุ่นละอองขนาดเล็กไม่เกิน 10 ไมครอน (PM<sub>10</sub>) เฉลี่ย 24 ชั่วโมง มีค่าระหว่าง 23 - 40 ไมโครกรัมต่อลูกบาศก์เมตร ปริมาณฝุ่นละออง PM<sub>10</sub> ลดลงกว่าวันก่อนหน้าเกือบทุกสถานี
2. ปริมาณฝุ่นละอองขนาดเล็กไม่เกิน 2.5 ไมครอน (PM<sub>2.5</sub>) เฉลี่ย 24 ชั่วโมง มีค่าระหว่าง 10 - 27 ไมโครกรัมต่อลูกบาศก์เมตร ปริมาณฝุ่นละออง PM<sub>2.5</sub> เพิ่มสูงขึ้นกว่าวันก่อนหน้าเกือบทุกสถานี

คุณภาพอากาศโดยรวมอยู่ในระดับ คุณภาพอากาศดีมาก ถึง คุณภาพอากาศดี

ตารางที่ 1 แสดงค่าเฉลี่ย 24 ชั่วโมงของ PM<sub>2.5</sub> PM<sub>10</sub> (ไมโครกรัมต่อลูกบาศก์เมตร) และดัชนีคุณภาพอากาศ ณ เวลา 09.00 น. วันที่ 24 กรกฎาคม 2562

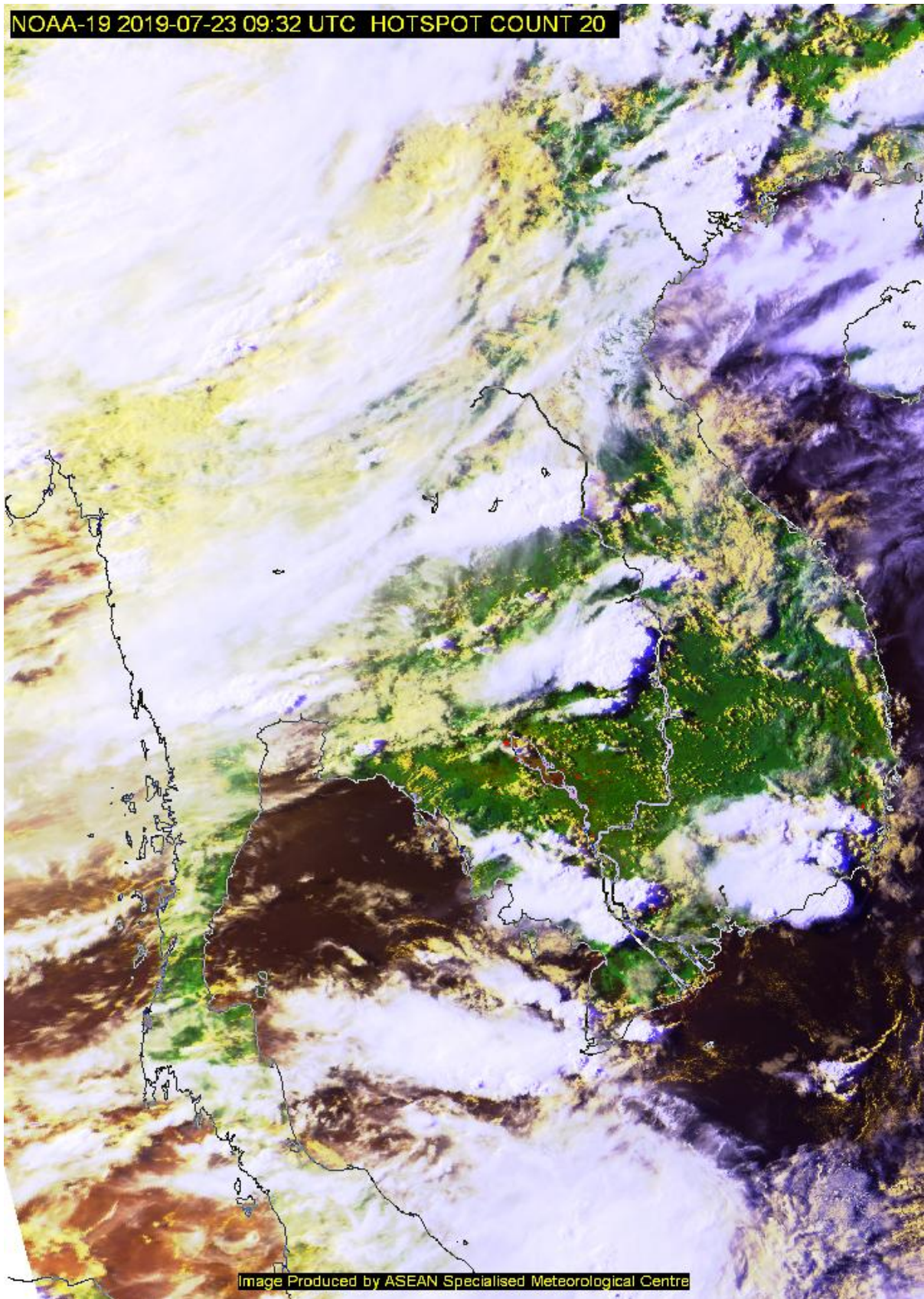
จังหวัด	พื้นที่	PM <sub>2.5</sub>	PM <sub>10</sub>	ระดับคุณภาพอากาศ **
สุราษฎร์ธานี	ต.มะขามเตี้ย อ.เมือง	17	35	คุณภาพอากาศดีมาก
ภูเก็ต	ต.ตลาดใหญ่ อ.เมือง	10	26	คุณภาพอากาศดีมาก
สงขลา	ต.หาดใหญ่ อ.หาดใหญ่	27	40	คุณภาพอากาศดี
สตูล	ต.พืชมาน อ.เมือง	20	34	คุณภาพอากาศดีมาก
ปัตตานี	ต.รูสะมิแล อ.เมือง	14	23	คุณภาพอากาศดีมาก
ยะลา	ต.สะเตง อ.เมือง	20	30	คุณภาพอากาศดีมาก
นราธิวาส	ต.บางนาค อ.เมือง	14	24	คุณภาพอากาศดีมาก

หมายเหตุ \*\* : ระดับคุณภาพอากาศตามดัชนีคุณภาพอากาศใหม่

คำอธิบาย :

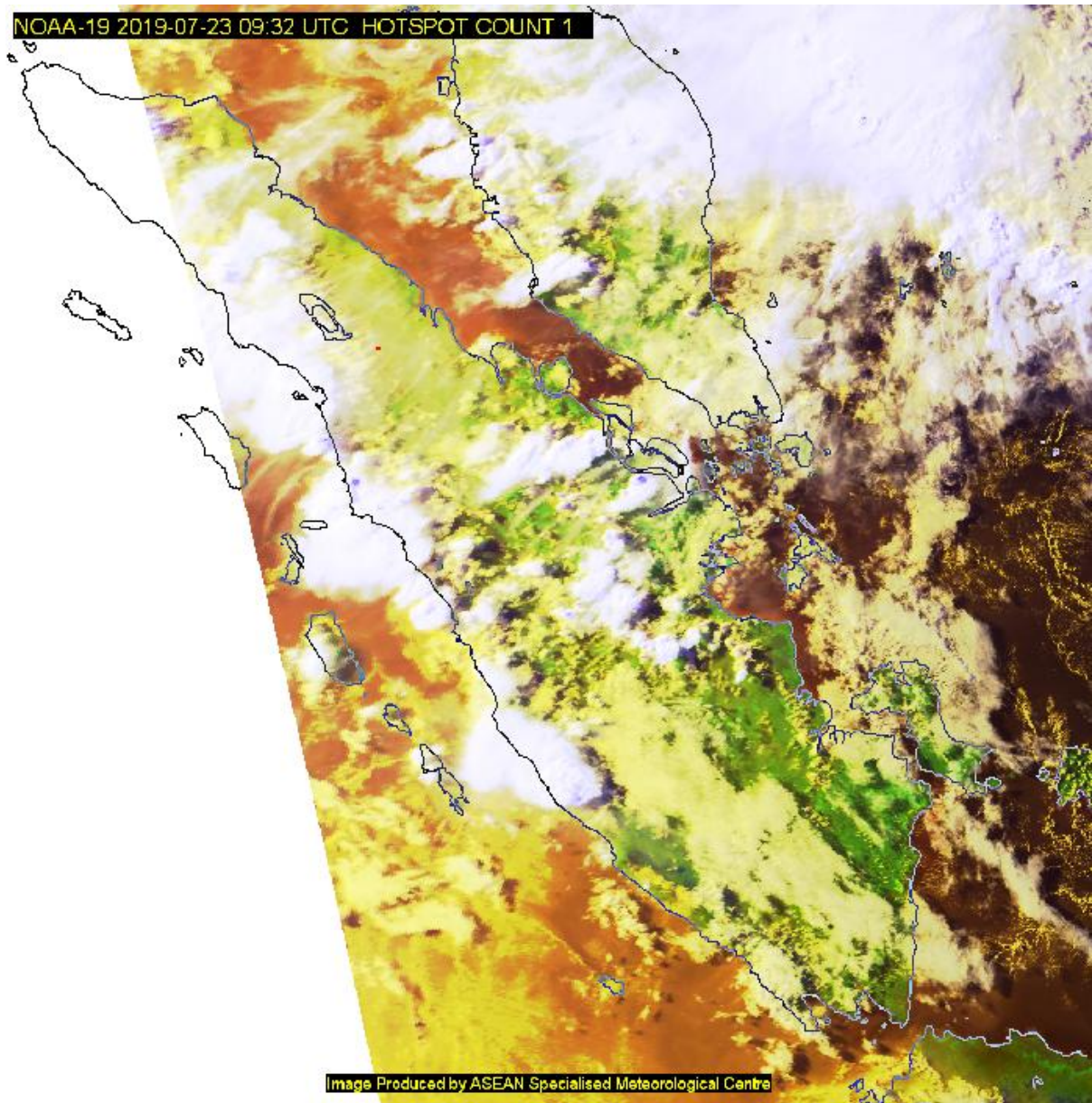
- ค่ามาตรฐาน PM<sub>2.5</sub> เฉลี่ย 24 ชั่วโมง จะต้องไม่เกิน 50 ไมโครกรัมต่อลูกบาศก์เมตร (µg/m<sup>3</sup>)
- ค่ามาตรฐาน PM<sub>10</sub> เฉลี่ย 24 ชั่วโมง จะต้องไม่เกิน 120 ไมโครกรัมต่อลูกบาศก์เมตร (µg/m<sup>3</sup>)
- AQI มากกว่า 100 เริ่มมีผลกระทบต่อสุขภาพ

รูปที่ 1 แสดงจำนวนและตำแหน่งจุด Hotspot โซนอินโดจีน  
ซึ่งแปลผลจากภาพถ่ายดาวเทียม NOAA-19 วันที่ 23 กรกฎาคม 2562



แหล่งข้อมูล : เว็บไซต์ศูนย์เชี่ยวชาญด้านอุตุนิยมวิทยาแห่งอาเซียน ประเทศสิงคโปร์

รูปที่ 2 แสดงจำนวนและตำแหน่งจุด Hotspot โซนเกาะสุมาตรา  
ซึ่งแปลผลจากภาพถ่ายดาวเทียม NOAA-19 วันที่ 23 กรกฎาคม 2562



แหล่งข้อมูล : เว็บไซต์ศูนย์เชี่ยวชาญด้านอุตุนิยมวิทยาแห่งอาเซียน ประเทศสิงคโปร์

ตารางที่ 2 แสดงข้อมูลอุตุนิยมวิทยาที่เกี่ยวข้อง (ข้อมูล ณ เวลา 07:00 น. วันที่ 24 กรกฎาคม 2562)

จังหวัด	อุณหภูมิ (°C)	ทัศนวิสัย (กม.)	ลม (ทิศทาง/ความเร็ว)	ความกดอากาศ (hPa)	ความชื้นสัมพัทธ์ (%)	ปริมาณน้ำฝน (มม.)
ชุมพร	25.1	8	ลมสงบ	1,009.70	92	0
ระนอง	24.9	10	ลมสงบ	1,010.00	92	0
สุราษฎร์ธานี	23.4	10	ลมสงบ	1,010.00	96	0
พังงา	24.9	10	ลมสงบ	1,008.90	96	0
ภูเก็ต	24.8	10	ลมสงบ	1,008.90	97	0
กระบี่	26.0	10	ทิศตะวันออกเฉียง / 3 กม./ชม.	1,009.50	91	0
นครศรีธรรมราช	25.5	10	ทิศใต้ค่อนไปทางตะวันตก / 1 กม./ชม.	1,009.50	96	0
ตรัง	24.4	10	ลมสงบ	1,009.90	94	0
พัทลุง	24.5	8	ลมสงบ	1,009.40	96	0
สงขลา	26.9	10	ทิศตะวันออกเฉียงค่อนไปทางใต้ / 1 กม./ชม.	1,009.50	77	0
สตูล	24.5	10	ลมสงบ	1,009.50	93	0
ปัตตานี	24.8	8	ลมสงบ	1,009.10	95	0
ยะลา	24.8	10	ทิศใต้ค่อนไปทางตะวันตก / 8 กม./ชม.	1,010.10	90	0
นราธิวาส	25.0	9	ทิศตะวันตกค่อนไปทางใต้ / 3 กม./ชม.	1,009.30	89	0

แหล่งข้อมูล : เว็บไซต์กรมอุตุนิยมวิทยา ประเทศไทย

ตารางที่ 3 แสดงค่าเฉลี่ย 24 ชั่วโมงของ PM<sub>10</sub> ณ เวลา 09:00 น. (มคก./ลบ.ม.) ในพื้นที่ภาคใต้ตอนล่าง

จังหวัด	พื้นที่	กรกฎาคม 2562																														
		1	2	3	4	5	6	7	8	9	10	11	12	13	14	15	16	17	18	19	20	21	22	23	24	25	26	27	28	29	30	31
สุราษฎร์ธานี	ต.มะขามเตี้ย อ.เมือง	34	37	31	35	38	51	41	35	32	33	32	36	32	35	21	22	22	18	17	18	19	21	26	35	-	-	-	-	-	-	-
ภูเก็ต	ต.ตลาดใหญ่ อ.เมือง	30	31	28	24	27	37	35	31	30	30	29	23	26	25	17	13	11	13	14	19	20	22	24	26	-	-	-	-	-	-	-
สงขลา	ต.หาดใหญ่ อ.หาดใหญ่	44	44	58	39	42	59	39	51	36	38	36	32	34	40	31	29	18	24	27	49	45	44	42	40	-	-	-	-	-	-	-
สตูล	ต.พิมาน อ.เมือง	35	33	42	27	36	40	35	39	29	23	25	30	25	24	19	19	11	18	22	29	30	35	31	34	-	-	-	-	-	-	-
ปัตตานี	ต.รูสะมิแล อ.เมือง (Mobile) <sup>1</sup>	N/A	N/A	N/A	N/A	N/A	N/A	N/A	N/A	N/A	N/A	N/A	N/A	20	15	14	9	19	24	23	32	32	25	23	-	-	-	-	-	-	-	
ยะลา	ต.สะเตง อ.เมือง	41	47	57	41	41	41	39	35	28	28	27	24	21	32	22	20	16	28	32	38	38	42	34	30	-	-	-	-	-	-	-
นราธิวาส	ต.บางนาค อ.เมือง	40	44	44	53	46	51	N/A	38	26	26	25	17	19	24	30	29	25	32	34	26	37	34	30	24	-	-	-	-	-	-	-

หมายเหตุ : เป็นข้อมูลที่ผ่านการตรวจสอบในระดับเบื้องต้น

PM<sub>10</sub> : หน่วยไมโครกรัมต่อลูกบาศก์เมตร (มคก./ลบ.ม.)

N/A : ไม่มีข้อมูล

1 : สำนักงานทรัพยากรธรรมชาติและสิ่งแวดล้อมจังหวัดปัตตานี อ.เมือง จ.ปัตตานี (รณโอบาย) เริ่มทำการตรวจวัดวันที่ 10 กรกฎาคม 2562

ค่าเฉลี่ย 24 ชั่วโมงของ PM<sub>10</sub> (มคก./ลบ.ม.)

0 - 50

51 - 80

81 - 120

121 - 180

มากกว่า 180

คุณภาพอากาศ

คุณภาพอากาศดีมาก

คุณภาพอากาศดี

ปานกลาง

เริ่มมีผลกระทบต่อสุขภาพ

มีผลกระทบต่อสุขภาพ

ตารางที่ 4 แสดงค่าเฉลี่ย 24 ชั่วโมงของ PM<sub>2.5</sub> ณ เวลา 09:00 น. (มคก./ลบ.ม.) ในพื้นที่ภาคใต้ตอนล่าง

จังหวัด	พื้นที่	กรกฎาคม 2562																														
		1	2	3	4	5	6	7	8	9	10	11	12	13	14	15	16	17	18	19	20	21	22	23	24	25	26	27	28	29	30	31
สุราษฎร์ธานี	ต.มะขามเตี้ย อ.เมือง	17	16	14	17	18	24	25	16	20	19	21	23	21	23	13	12	11	8	8	8	9	13	13	17	-	-	-	-	-	-	-
ภูเก็ต	ต.ตลาดใหญ่ อ.เมือง	10	13	11	6	11	17	11	11	11	12	13	10	14	11	6	4	3	6	5	6	7	7	7	10	-	-	-	-	-	-	
สงขลา	ต.หาดใหญ่ อ.หาดใหญ่	32	28	40	22	27	41	27	31	24	25	23	22	21	26	17	18	10	14	17	36	31	31	26	27	-	-	-	-	-	-	
สตูล	ต.พิมาน อ.เมือง	23	20	27	14	21	28	22	21	17	13	14	20	12	13	8	10	3	10	11	19	16	22	17	20	-	-	-	-	-	-	
ปัตตานี	ต.รูสะมิแล อ.เมือง (Mobile) <sup>1</sup>	N/A	N/A	N/A	N/A	N/A	N/A	N/A	N/A	N/A	N/A	N/A	N/A	N/A	15	9	8	5	N/A	13	13	19	21	16	14	-	-	-	-	-	-	
ยะลา	ต.สะเตง อ.เมือง	31	36	44	29	30	31	29	23	21	21	18	15	14	24	15	14	11	20	23	24	28	31	24	20	-	-	-	-	-	-	
นราธิวาส	ต.บางนาค อ.เมือง	23	28	29	33	30	34	N/A	24	16	16	14	9	11	14	16	13	13	18	21	14	21	22	19	14	-	-	-	-	-	-	

หมายเหตุ : เป็นข้อมูลที่ผ่านการตรวจสอบในระดับเบื้องต้น

PM<sub>2.5</sub> : หน่วยไมโครกรัมต่อลูกบาศก์เมตร (มคก./ลบ.ม.)

N/A : ไม่มีข้อมูล

1 : สำนักงานทรัพยากรธรรมชาติและสิ่งแวดล้อมจังหวัดปัตตานี อ.เมือง จ.ปัตตานี (รถโมบาย) เริ่มทำการตรวจวัดวันที่ 10 กรกฎาคม 2562

ค่าเฉลี่ย 24 ชั่วโมงของ PM<sub>2.5</sub> (มคก./ลบ.ม.)

0 - 25

26 - 37

38 - 50

51 - 90

มากกว่า 90

คุณภาพอากาศ

คุณภาพอากาศดีมาก

คุณภาพอากาศดี

ปานกลาง

เริ่มมีผลกระทบต่อสุขภาพ

มีผลกระทบต่อสุขภาพ