

สถานการณ์คุณภาพอากาศในพื้นที่ภาคใต้ตอนล่างของประเทศไทย

วันที่ 24 สิงหาคม 2562

จากผลการตรวจวัดคุณภาพอากาศในพื้นที่ภาคใต้ตอนล่างในวันที่ 24 สิงหาคม 2562 พบ

1. ปริมาณฝุ่นละอองขนาดเล็กไม่เกิน 10 ไมครอน (PM₁₀) เฉลี่ย 24 ชั่วโมง มีค่าระหว่าง 15 - 29 ไมโครกรัมต่อลูกบาศก์เมตร ปริมาณฝุ่นละออง PM₁₀ เพิ่มขึ้นสูงกว่าวันก่อนหน้าเกือบทุกสถานี
2. ปริมาณฝุ่นละอองขนาดเล็กไม่เกิน 2.5 ไมครอน (PM_{2.5}) เฉลี่ย 24 ชั่วโมง มีค่าระหว่าง 6 - 19 ไมโครกรัมต่อลูกบาศก์เมตร ปริมาณฝุ่นละออง PM_{2.5} เพิ่มขึ้นสูงกว่าวันก่อนหน้าเกือบทุกสถานี

คุณภาพอากาศโดยรวมอยู่ในระดับ คุณภาพอากาศดีมาก

ตารางที่ 1 แสดงค่าเฉลี่ย 24 ชั่วโมงของ PM_{2.5} PM₁₀ (ไมโครกรัมต่อลูกบาศก์เมตร) และดัชนีคุณภาพอากาศ ณ เวลา 09.00 น. วันที่ 24 สิงหาคม 2562

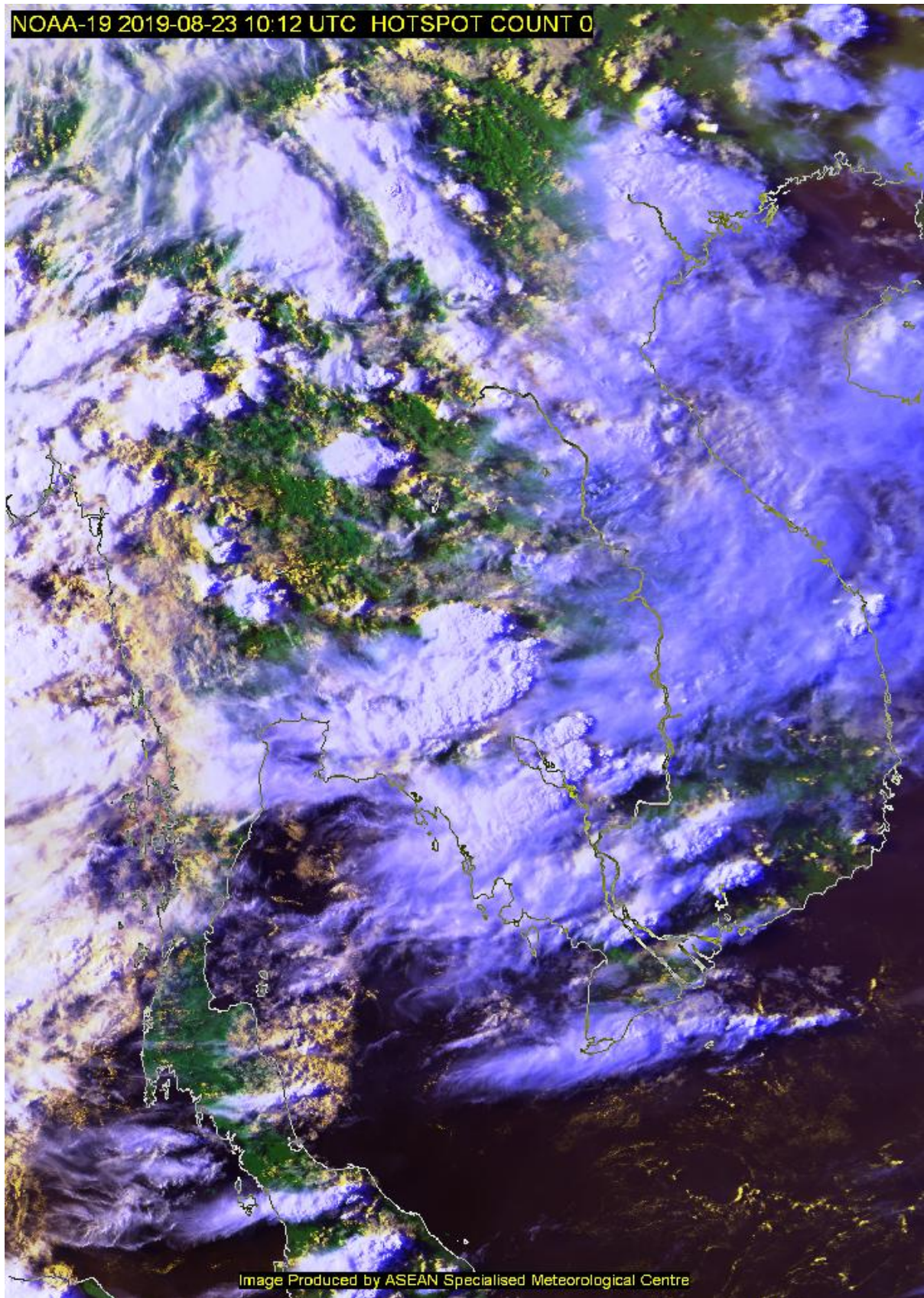
จังหวัด	พื้นที่	PM _{2.5}	PM ₁₀	ระดับคุณภาพอากาศ **
สุราษฎร์ธานี	ต.มะขามเตี้ย อ.เมือง	10	19	คุณภาพอากาศดีมาก
ภูเก็ต	ต.ตลาดใหญ่ อ.เมือง	6	20	คุณภาพอากาศดีมาก
นครศรีธรรมราช	ต.เขาพระบาท อ.เชียรใหญ่	10	15	คุณภาพอากาศดีมาก
ตรัง	ต.บ้านควน อ.เมือง	11	-	คุณภาพอากาศดีมาก
สงขลา	ต.หาดใหญ่ อ.หาดใหญ่	17	27	คุณภาพอากาศดีมาก
สตูล	ต.พิมาน อ.เมือง	11	22	คุณภาพอากาศดีมาก
ปัตตานี	ต.รูสะมิแล อ.เมือง	8	15	คุณภาพอากาศดีมาก
ยะลา	ต.สะเตง อ.เมือง	19	29	คุณภาพอากาศดีมาก
	ต.เบตง อ.เบตง	8	19	คุณภาพอากาศดีมาก
นราธิวาส	ต.บางนาถ อ.เมือง	10	18	คุณภาพอากาศดีมาก

หมายเหตุ ** : ระดับคุณภาพอากาศตามดัชนีคุณภาพอากาศใหม่

คำอธิบาย :

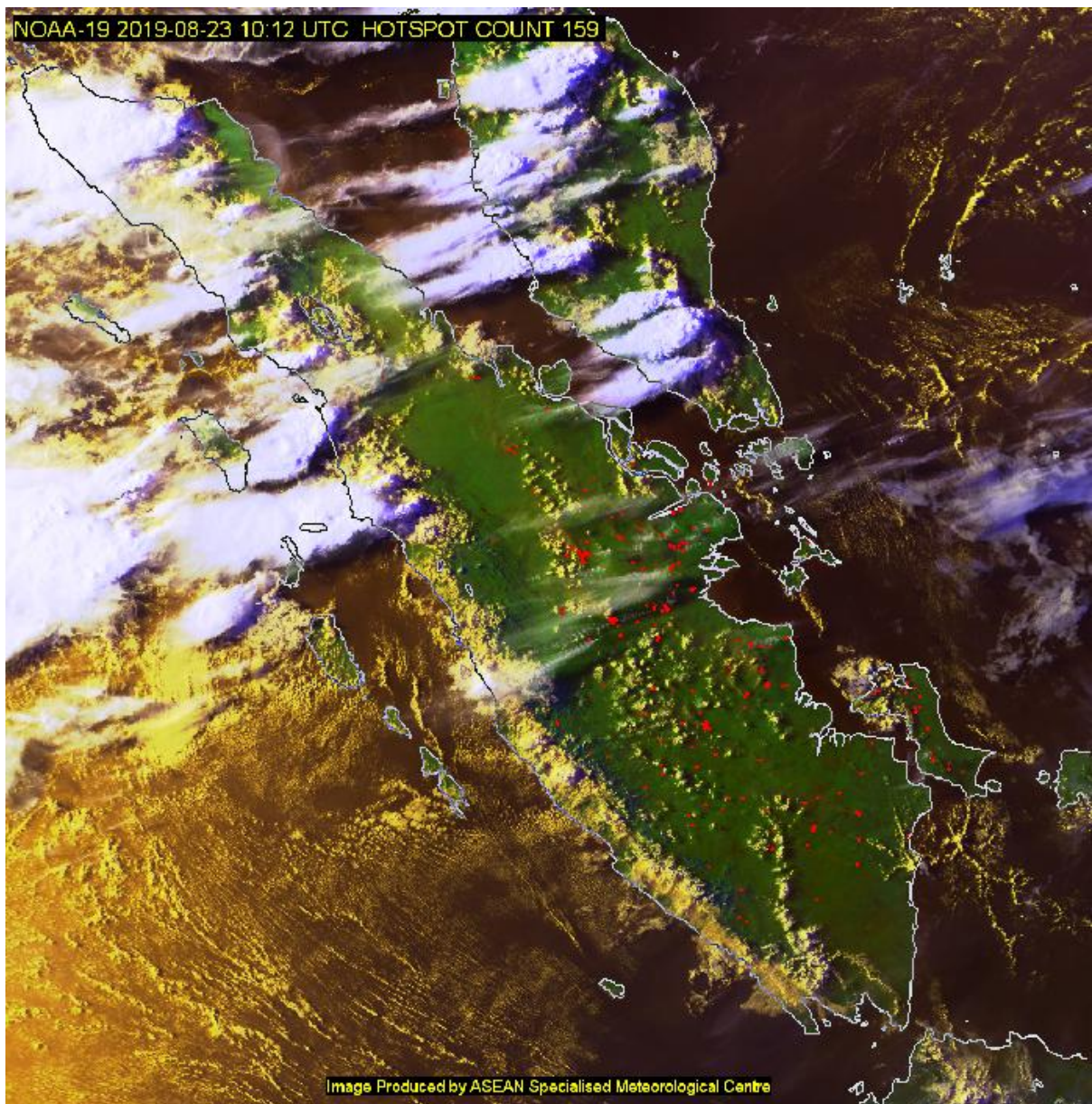
- ค่ามาตรฐาน PM_{2.5} เฉลี่ย 24 ชั่วโมง จะต้องไม่เกิน 50 ไมโครกรัมต่อลูกบาศก์เมตร (µg/m³)
- ค่ามาตรฐาน PM₁₀ เฉลี่ย 24 ชั่วโมง จะต้องไม่เกิน 120 ไมโครกรัมต่อลูกบาศก์เมตร (µg/m³)
- AQI มากกว่า 100 เริ่มมีผลกระทบต่อสุขภาพ
- # ไม่มีเครื่องมือตรวจวัด

รูปที่ 1 แสดงจำนวนและตำแหน่งจุด Hotspot โซนอินโดจีน
ซึ่งแปลผลจากภาพถ่ายดาวเทียม NOAA-19 วันที่ 23 สิงหาคม 2562



แหล่งข้อมูล : เว็บไซต์ศูนย์เชี่ยวชาญด้านอุตุนิยมวิทยาแห่งอาเซียน ประเทศสิงคโปร์

รูปที่ 2 แสดงจำนวนและตำแหน่งจุด Hotspot โซนเกาะสุมาตรา
ซึ่งแปลผลจากภาพถ่ายดาวเทียม NOAA-19 วันที่ 23 สิงหาคม 2562



แหล่งข้อมูล : เว็บไซต์ศูนย์เชี่ยวชาญด้านอุตุนิยมวิทยาแห่งอาเซียน ประเทศสิงคโปร์

ตารางที่ 2 แสดงข้อมูลอุตุนิยมวิทยาที่เกี่ยวข้อง (ข้อมูล ณ เวลา 07:00 น. วันที่ 24 สิงหาคม 2562)

จังหวัด	อุณหภูมิ (°C)	ทัศนวิสัย (กม.)	ลม (ทิศทาง/ความเร็ว)	ความกดอากาศ (hPa)	ความชื้นสัมพัทธ์ (%)	ปริมาณน้ำฝน (มม.)
ชุมพร	25.7	7	ทิศตะวันตก / 2 กม./ชม.	1,010.50	82	0
ระนอง	23.5	7	ทิศใต้ค่อนไปทางตะวันตก / 3 กม./ชม.	1,011.70	88	20.7
สุราษฎร์ธานี	25.0	9	ลมสงบ	1,011.40	97	0
พังงา	25.0	10	ลมสงบ	1,010.90	97	0.4
ภูเก็ต	27.0	10	ลมสงบ	1,010.60	81	0.6
กระบี่	27.7	10	ลมสงบ	1,010.80	81	0
นครศรีธรรมราช	25.4	10	ลมสงบ	1,009.70	93	0
ตรัง	24.7	6	ลมสงบ	1,011.30	98	0.2
พัทลุง	25.4	9	ลมสงบ	1,010.70	92	0
สงขลา	26.4	12	ทิศตะวันตก / 3 กม./ชม.	1,011.00	86	0
สตูล	25.5	10	ลมสงบ	1,012.50	94	0
ปัตตานี	24.7	9	ลมสงบ	1,010.80	97	0
ยะลา	24.1	5	ลมสงบ	1,012.60	97	0
นราธิวาส	24.5	8	ทิศตะวันตกค่อนไปทางใต้ / 3 กม./ชม.	1,011.00	91	0

แหล่งข้อมูล : เว็บไซต์กรมอุตุนิยมวิทยา ประเทศไทย

ตารางที่ 3 แสดงค่าเฉลี่ย 24 ชั่วโมงของ PM₁₀ ณ เวลา 09:00 น. (มคก./ลบ.ม.) ในพื้นที่ภาคใต้ตอนล่าง

จังหวัด	พื้นที่	สิงหาคม 2562																														
		1	2	3	4	5	6	7	8	9	10	11	12	13	14	15	16	17	18	19	20	21	22	23	24	25	26	27	28	29	30	31
สุราษฎร์ธานี	ต.มะขามเตี้ย อ.เมือง	40	30	31	30	27	27	26	29	27	15	16	16	32	26	24	19	15	23	26	26	34	22	20	19	-	-	-	-	-	-	-
ภูเก็ต	ต.ตลาดใหญ่ อ.เมือง	36	28	32	30	26	28	28	26	22	19	23	25	25	20	18	16	22	26	22	22	22	18	20	20	-	-	-	-	-	-	
นครศรีธรรมราช	ต.เขาพระบาท อ.เชียรใหญ่ (Mobile) ¹	43	39	38	N/A	34	62	109	88	46	26	28	22	29	35	23	21	14	28	24	26	26	16	18	15	-	-	-	-	-	-	
สงขลา	ต.หาดใหญ่ อ.หาดใหญ่	52	45	50	51	58	60	50	42	34	27	24	39	47	47	28	20	22	33	29	55	46	22	23	27	-	-	-	-	-	-	
สตูล	ต.พิมาน อ.เมือง	38	30	37	34	47	50	42	34	24	21	15	32	36	32	15	12	14	32	27	49	31	18	15	22	-	-	-	-	-	-	
ปัตตานี	ต.รูสะมิแล อ.เมือง (Mobile) ³	40	34	32	42	42	48	45	30	27	14	13	27	29	23	19	12	10	19	18	32	34	21	14	15	-	-	-	-	-	-	
ยะลา	ต.สะเตง อ.เมือง	46	38	49	60	57	56	55	45	38	33	18	37	41	35	28	16	21	34	29	45	45	28	24	29	-	-	-	-	-	-	
	ต.เบตง อ.เบตง ⁴	N/A	24	32	38	41	41	37	33	25	32	N/A	25	27	27	19	11	13	23	16	28	35	17	15	19	-	-	-	-	-	-	
นราธิวาส	ต.บางนาค อ.เมือง	45	41	44	45	50	63	63	50	48	35	19	34	35	32	31	23	18	27	27	33	29	N/A	N/A	18	-	-	-	-	-	-	

หมายเหตุ : เป็นข้อมูลที่ได้จากการตรวจสอบในระดับเบื้องต้น

PM₁₀ : หน่วยไมโครกรัมต่อลูกบาศก์เมตร (มคก./ลบ.ม.)

N/A : ไม่มีข้อมูล

1 : โรงพยาบาลส่งเสริมสุขภาพตำบลเขาพระบาท อ.เชียรใหญ่ จ.นครศรีธรรมราช อ.เชียรใหญ่ จ.นครศรีธรรมราช (รถโมบาย) เริ่มทำการตรวจวัดวันที่ 5 สิงหาคม 2562

2 : สำนักทรัพยากรน้ำบาดาลเขต 6 ตรัง อ.เมือง จ.ตรัง (รถโมบาย) เริ่มทำการตรวจวัดวันที่ 28 กรกฎาคม 2562

3 : สำนักงานทรัพยากรธรรมชาติและสิ่งแวดล้อมจังหวัดปัตตานี อ.เมือง จ.ปัตตานี (รถโมบาย) เริ่มทำการตรวจวัดวันที่ 10 กรกฎาคม 2562

4 : สถานีตรวจวัดคุณภาพอากาศของสำนักงานทรัพยากรธรรมชาติและสิ่งแวดล้อม จ.ยะลา

ค่าเฉลี่ย 24 ชั่วโมงของ PM₁₀ (มคก./ลบ.ม.)

0 - 50

51 - 80

81 - 120

121 - 180

มากกว่า 180

คุณภาพอากาศ

คุณภาพอากาศดีมาก

คุณภาพอากาศดี

ปานกลาง

เริ่มมีผลกระทบต่อสุขภาพ

มีผลกระทบต่อสุขภาพ

ตารางที่ 4 แสดงค่าเฉลี่ย 24 ชั่วโมงของ PM_{2.5} ณ เวลา 09:00 น. (มคก./ลบ.ม.) ในพื้นที่ภาคใต้ตอนล่าง

จังหวัด	พื้นที่	สิงหาคม 2562																														
		1	2	3	4	5	6	7	8	9	10	11	12	13	14	15	16	17	18	19	20	21	22	23	24	25	26	27	28	29	30	31
สุราษฎร์ธานี	ต.มะขามเตี้ย อ.เมือง	17	15	16	15	11	13	12	14	14	8	8	8	18	14	14	8	6	13	14	15	21	12	12	10	-	-	-	-	-	-	-
ภูเก็ต	ต.ตลาดใหญ่ อ.เมือง	12	8	15	11	7	9	12	10	6	5	7	7	10	7	5	5	6	7	8	9	10	6	7	6	-	-	-	-	-	-	
นครศรีธรรมราช	ต.เขาพระบาท อ.เชียรใหญ่ (Mobile) ¹	16	17	21	N/A	18	45	86	66	32	15	17	12	18	20	12	10	6	17	18	19	18	10	10	10	-	-	-	-	-	-	
ตรัง	ต.บ้านควน อ.เมือง (Mobile) ²	16	12	22	14	13	25	17	19	14	5	6	8	11	14	7	N/A	N/A	12	11	19	19	8	8	11	-	-	-	-	-	-	
สงขลา	ต.หาดใหญ่ อ.หาดใหญ่	24	26	33	35	42	42	34	26	20	16	13	27	34	31	17	12	13	24	20	41	34	14	12	17	-	-	-	-	-	-	
สตูล	ต.พืمان อ.เมือง	17	17	25	23	34	37	29	21	12	11	7	22	28	21	8	4	6	21	19	34	23	8	8	11	-	-	-	-	-	-	
ปัตตานี	ต.รูสะมิแล อ.เมือง (Mobile) ³	18	19	22	28	29	33	31	18	17	N/A	6	19	20	14	9	5	5	11	11	23	24	12	8	8	-	-	-	-	-	-	
ยะลา	ต.สะเตง อ.เมือง	27	28	38	46	43	45	42	34	28	22	13	30	34	26	20	11	15	25	18	34	33	22	17	19	-	-	-	-	-	-	
	ต.เบตง อ.เบตง ⁴	N/A	14	22	13	13	12	N/A	11	9	10	4	5	5	N/A	N/A	N/A	N/A	N/A	N/A	N/A	N/A	6	8	8	-	-	-	-	-	-	
นราธิวาส	ต.บางนาค อ.เมือง	23	23	31	31	34	46	43	35	27	22	9	24	24	20	18	10	10	16	17	20	17	N/A	N/A	10	-	-	-	-	-	-	

หมายเหตุ : เป็นข้อมูลที่ผ่านการตรวจสอบในระดับเบื้องต้น

PM_{2.5} : หน่วยไมโครกรัมต่อลูกบาศก์เมตร (มคก./ลบ.ม.)

N/A : ไม่มีข้อมูล

1 : โรงพยาบาลส่งเสริมสุขภาพตำบลเขาพระบาท อ.เชียรใหญ่ จ.นครศรีธรรมราช อ.เชียรใหญ่ จ.นครศรีธรรมราช (รถโมบาย) เริ่มทำการตรวจวัดวันที่ 5 สิงหาคม 2562

2 : สำนักทรัพยากรน้ำบาดาลเขต 6 ตรัง อ.เมือง จ.ตรัง (รถโมบาย) เริ่มทำการตรวจวัดวันที่ 28 กรกฎาคม 2562

3 : สำนักงานทรัพยากรธรรมชาติและสิ่งแวดล้อมจังหวัดปัตตานี อ.เมือง จ.ปัตตานี (รถโมบาย) เริ่มทำการตรวจวัดวันที่ 10 กรกฎาคม 2562

4 : สถานีตรวจวัดคุณภาพอากาศของสำนักงานทรัพยากรธรรมชาติและสิ่งแวดล้อม จ.ยะลา

ค่าเฉลี่ย 24 ชั่วโมงของ PM_{2.5} (มคก./ลบ.ม.)

0 - 25

26 - 37

38 - 50

51 - 90

มากกว่า 90

คุณภาพอากาศ

คุณภาพอากาศดีมาก

คุณภาพอากาศดี

ปานกลาง

เริ่มมีผลกระทบต่อสุขภาพ

มีผลกระทบต่อสุขภาพ