

สถานการณ์คุณภาพอากาศในพื้นที่ภาคใต้ตอนล่างของประเทศไทย

วันที่ 12 พฤศจิกายน 2562

จากผลการตรวจวัดคุณภาพอากาศในพื้นที่ภาคใต้ตอนล่างในวันที่ 12 พฤศจิกายน 2562 พบ

1. ปริมาณฝุ่นละอองขนาดไม่เกิน 10 ไมครอน (PM_{10}) เฉลี่ย 24 ชั่วโมง มีค่าระหว่าง 28 - 61 ไมโครกรัมต่อลูกบาศก์เมตร ปริมาณฝุ่นละออง PM_{10} เพิ่มขึ้นสูงกว่าวันก่อนหน้าทุกสถานี
2. ปริมาณฝุ่นละอองขนาดไม่เกิน 2.5 ไมครอน ($PM_{2.5}$) เฉลี่ย 24 ชั่วโมง มีค่าระหว่าง 19 - 41 ไมโครกรัมต่อลูกบาศก์เมตร ปริมาณฝุ่นละออง $PM_{2.5}$ เพิ่มขึ้นสูงกว่าวันก่อนหน้าทุกสถานี

คุณภาพอากาศโดยรวมอยู่ในระดับ คุณภาพอากาศดีมาก ถึง ปานกลาง

ตารางที่ 1 แสดงค่าเฉลี่ย 24 ชั่วโมงของ $PM_{2.5}$ PM_{10} (ไมโครกรัมต่อลูกบาศก์เมตร) และดัชนีคุณภาพอากาศ ณ เวลา 09.00 น. วันที่ 12 พฤศจิกายน 2562

จังหวัด	พื้นที่	$PM_{2.5}$	PM_{10}	ระดับคุณภาพอากาศ **
สุราษฎร์ธานี	ต.มะขามเตี้ย อ.เมือง	41	61	ปานกลาง
ภูเก็ต	ต.ตลาดใหญ่ อ.เมือง	29	49	คุณภาพอากาศดี
นครศรีธรรมราช	ต.เขาพระบาท อ.เชียรใหญ่	-	-	-
ตรัง	ต.บ้านควน อ.เมือง	-	-	-
พัทลุง	ต.ควนมะพร้าว อ.เมือง	-	-	-
สงขลา	ต.หาดใหญ่ อ.หาดใหญ่	35	54	คุณภาพอากาศดี
สตูล	ต.พิมาน อ.เมือง	19	28	คุณภาพอากาศดีมาก
ปัตตานี	ต.รูสะมิแล อ.เมือง	-	-	-
ยะลา	ต.สะเตง อ.เมือง	25	40	คุณภาพอากาศดีมาก
	ต.เบตง อ.เบตง *	-	-	-
นราธิวาส	ต.บางนาคว อ.เมือง	19	34	คุณภาพอากาศดีมาก

หมายเหตุ **: ระดับคุณภาพอากาศตามดัชนีคุณภาพอากาศใหม่

คำอธิบาย :

ค่ามาตรฐาน $PM_{2.5}$ เฉลี่ย 24 ชั่วโมง จะต้องไม่เกิน 50 ไมโครกรัมต่อลูกบาศก์เมตร ($\mu\text{g}/\text{m}^3$)

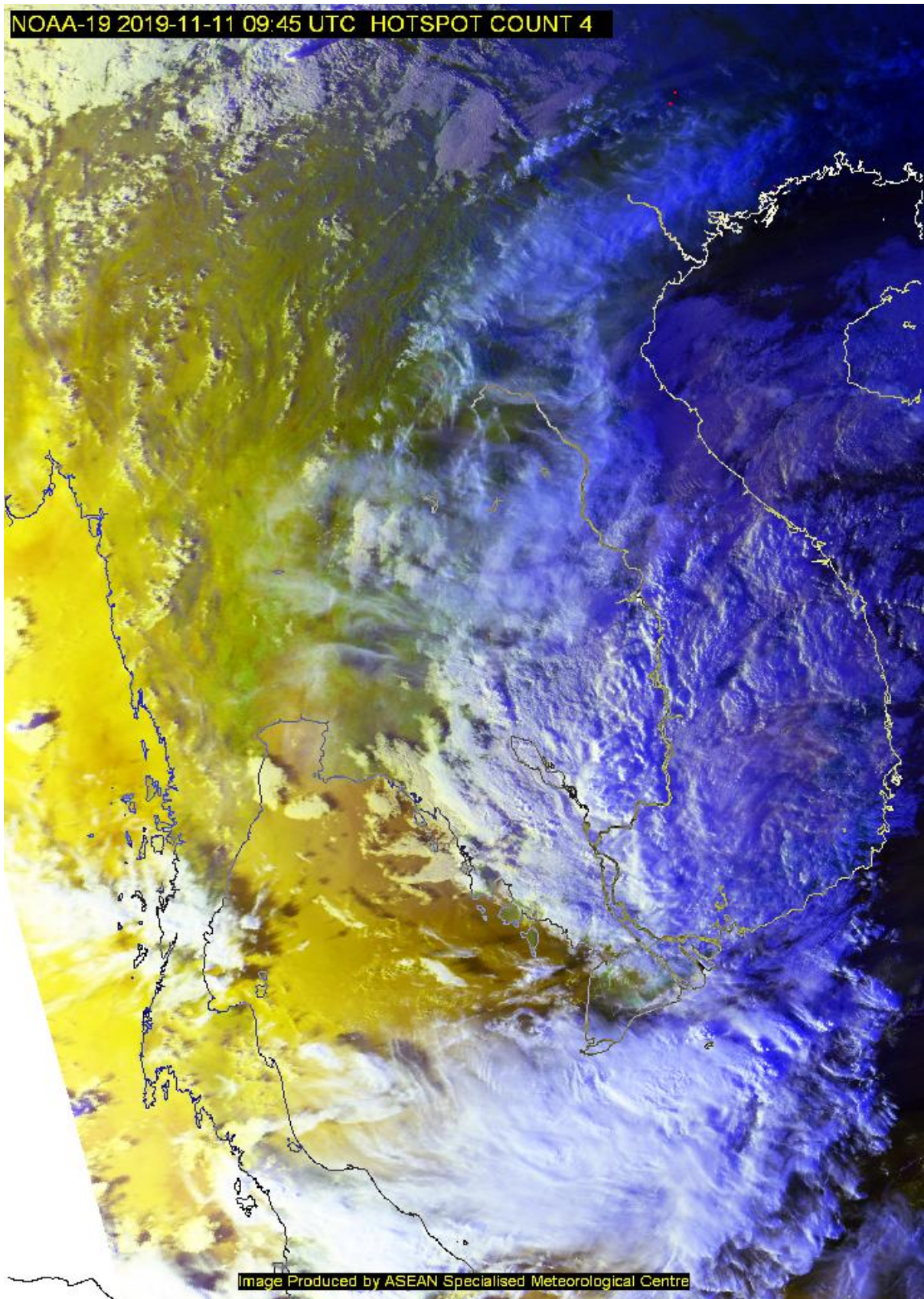
ค่ามาตรฐาน PM_{10} เฉลี่ย 24 ชั่วโมง จะต้องไม่เกิน 120 ไมโครกรัมต่อลูกบาศก์เมตร ($\mu\text{g}/\text{m}^3$)

AQI มากกว่า 100 เริ่มมีผลกระทบต่อสุขภาพ

ไม่มีเครื่องมือตรวจวัด

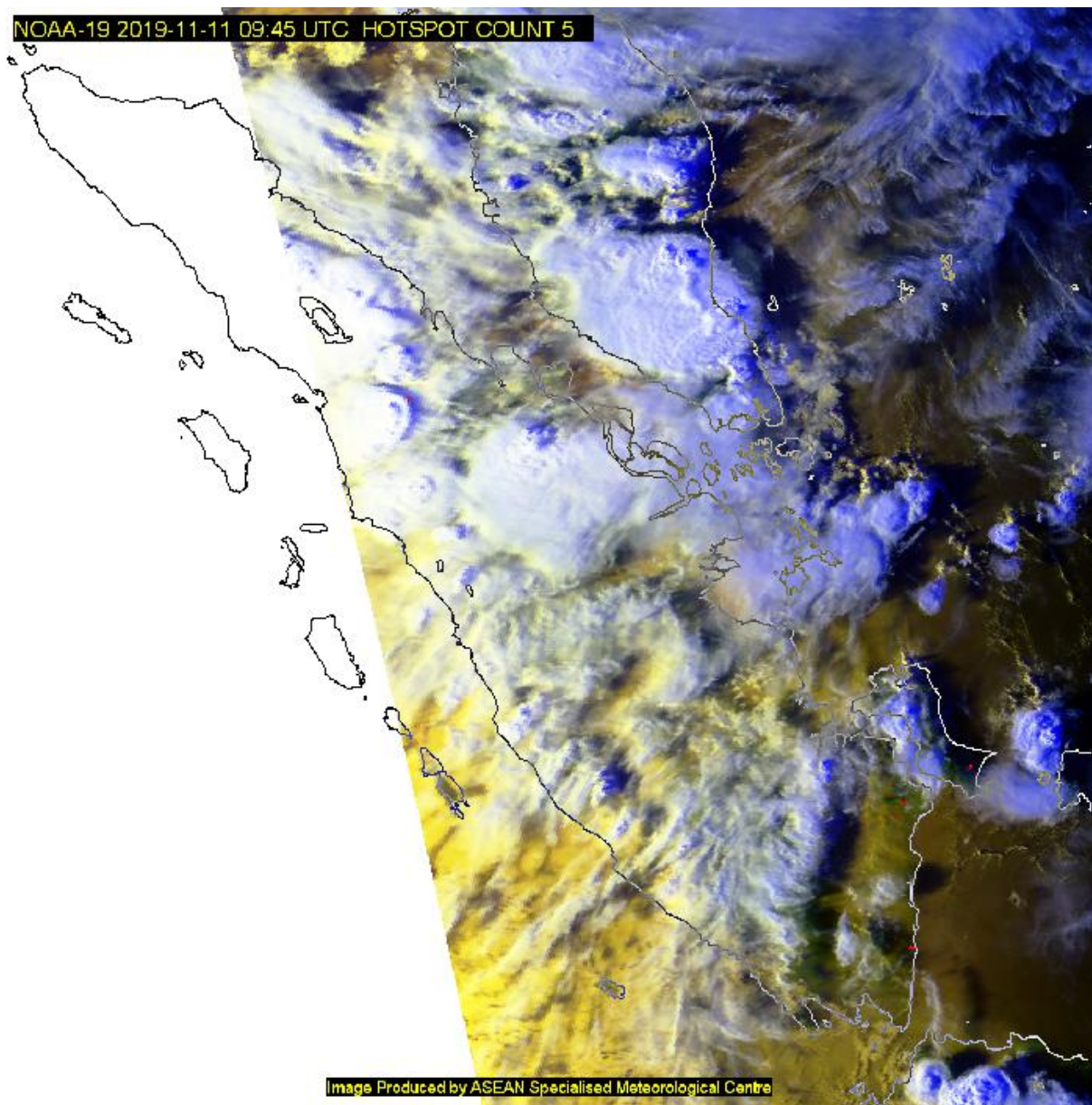
* สถานีตรวจวัดคุณภาพอากาศของสำนักงานทรัพยากรธรรมชาติและสิ่งแวดล้อม จ.ยะลา

รูปที่ 1 แสดงจำนวนและตำแหน่งจุด Hotspot โชนอินโดจีน
ซึ่งแปลผลจากภาพถ่ายดาวเทียม NOAA-19 วันที่ 11 พฤศจิกายน 2562



แหล่งข้อมูล : เว็บไซต์ศูนย์เชี่ยวชาญด้านอุตุนิยมวิทยาแห่งอาเซียน ประเทศสิงคโปร์

รูปที่ 2 แสดงจำนวนและตำแหน่งจุด Hotspot โซนเกาะสุมาตรา
ซึ่งแปลผลจากภาพถ่ายดาวเทียม NOAA-19 วันที่ 11 พฤศจิกายน 2562



แหล่งข้อมูล : เว็บไซต์ศูนย์เชี่ยวชาญด้านอุตุนิยมวิทยาแห่งอาเซียน ประเทศสิงคโปร์

ตารางที่ 2 แสดงข้อมูลอุตุนิยมวิทยาที่เกี่ยวข้อง (ข้อมูล ณ เวลา 07:00 น. วันที่ 12 พฤศจิกายน 2562)

จังหวัด	อุณหภูมิ (°c)	ทัศนวิสัย (กม.)	ลม (ทิศทาง/ความเร็ว)	ความกดอากาศ (hPa)	ความชื้นสัมพัทธ์ (%)	ปริมาณน้ำฝน (มม.)
ชุมพร	22.4	6	ลมสงบ	1,010.50	91	0
ระนอง	22.3	9	ลมสงบ	1,010.90	93	0
สุราษฎร์ธานี	21.2	5	ลมสงบ	1,011.10	98	0
พังงา	23.0	8	ลมสงบ	1,010.10	96	0
ภูเก็ต	22.8	10	ลมสงบ	1,009.60	97	0
กระบี่	25.1	10	ลมสงบ	1,009.50	87	0
นครศรีธรรมราช	22.4	5	ลมสงบ	1,010.20	96	0
ตรัง	24.5	2	ลมสงบ	1,010.50	96	0
พัทลุง	24.4	8	ทิศตะวันตกค่อนไปทางใต้ / 2 กม./ชม.	1,010.40	98	0
สงขลา	25.8	7	ทิศตะวันตกเฉียงใต้ / 1 กม./ชม.	1,010.50	89	0
สตูล	24.1	8	ลมสงบ	1,010.30	95	0
ปัตตานี	24.3	7	ลมสงบ	1,009.80	97	0
ยะลา	23.6	0.4	ทิศตะวันออก / 2 กม./ชม.	1,010.70	97	0
นราธิวาส	24.5	9	ลมสงบ	1,011.60	93	0

แหล่งข้อมูล : เว็บไซต์กรมอุตุนิยมวิทยา ประเทศไทย

ตารางที่ 3 แสดงค่าเฉลี่ย 24 ชั่วโมงของ PM₁₀ ณ เวลา 09:00 น. (มคก./ลบ.ม.) ในพื้นที่ภาคใต้ตอนล่าง

จังหวัด	พื้นที่	ตุลาคม 2562															พฤศจิกายน 2562																
		16	17	18	19	20	21	22	23	24	25	26	27	28	29	30	31	1	2	3	4	5	6	7	8	9	10	11	12	13	14	15	
สุราษฎร์ธานี	ต.มะขามเตี้ย อ.เมือง	24	27	20	20	20	13	22	27	24	25	27	33	28	28	26	24	41	30	24	24	22	19	25	20	16	22	46	61	-	-	-	
ภูเก็ต	ต.ตลาดใหญ่ อ.เมือง	14	20	17	13	12	14	18	14	17	14	19	22	20	20	20	22	22	24	17	16	22	21	23	18	21	26	33	49	-	-	-	
นครศรีธรรมราช	ต.เขาพระบาท อ.เชียรใหญ่ (Mobile) ¹	17	17	14	12	12	11	11	16	13	N/A	N/A	N/A	N/A	N/A	N/A	N/A	N/A	N/A	N/A	N/A	N/A	N/A	N/A	N/A	N/A	N/A	N/A	N/A	N/A	-	-	-
ตรัง	ต.บ้านควน อ.เมือง (Mobile) ²	N/A	N/A	N/A	N/A	N/A	N/A	N/A	N/A	N/A	N/A	N/A	N/A	N/A	N/A	N/A	N/A	N/A	N/A	N/A	N/A	N/A	N/A	N/A	N/A	N/A	N/A	N/A	N/A	N/A	-	-	-
พัทลุง	ต.ควนมะพร้าว อ.เมือง (Mobile) ³	N/A	N/A	N/A	N/A	N/A	N/A	N/A	N/A	N/A	N/A	N/A	N/A	N/A	N/A	N/A	N/A	N/A	N/A	N/A	N/A	N/A	N/A	N/A	N/A	N/A	N/A	N/A	N/A	N/A	-	-	-
สงขลา	ต.หาดใหญ่ อ.หาดใหญ่	23	21	15	16	13	18	13	22	29	26	21	25	21	18	25	31	27	28	24	18	17	29	24	24	23	24	30	54	-	-	-	
สตูล	ต.พืชมาน อ.เมือง	17	20	11	13	10	12	13	14	10	13	16	18	11	12	17	21	18	16	10	10	11	16	14	18	13	16	15	28	-	-	-	
ปัตตานี	ต.รูสะมิแล อ.เมือง (Mobile) ⁴	14	14	13	11	11	11	16	20	15	12	15	N/A	N/A	N/A	N/A	N/A	N/A	N/A	N/A	N/A	N/A	N/A	N/A	N/A	N/A	N/A	N/A	N/A	-	-	-	
ยะลา	ต.สะเตง อ.เมือง	16	25	23	26	25	22	25	26	19	16	25	24	25	25	23	30	N/A	N/A	N/A	N/A	N/A	21	22	20	17	22	16	40	-	-	-	
	ต.เบตง อ.เบตง ⁵	14	13	13	11	13	14	12	14	13	13	15	13	14	13	11	12	16	13	15	14	13	14	12	N/A	N/A	N/A	N/A	N/A	-	-	-	
นราธิวาส	ต.บางนาอ.เมือง	18	22	18	19	19	25	20	30	19	16	19	27	25	23	28	24	21	22	23	18	19	26	14	15	19	32	23	34	-	-	-	

หมายเหตุ : เป็นข้อมูลที่ได้จากการตรวจสอบในระดับเบื้องต้น

PM₁₀ : หน่วยไมโครกรัมต่อลูกบาศก์เมตร (มคก./ลบ.ม.)

N/A : ไม่มีข้อมูล

1 : โรงพยาบาลส่งเสริมสุขภาพตำบลเขาพระบาท อ.เชียรใหญ่ จ.นครศรีธรรมราช อ.เชียรใหญ่ จ.นครศรีธรรมราช (รถโมบาย) เริ่มทำการตรวจวัดวันที่ 5 สิงหาคม 2562

2 : สำนักทรัพยากรน้ำบาดาลเขต 6 ตรัง อ.เมือง จ.ตรัง (รถโมบาย) เริ่มทำการตรวจวัดวันที่ 28 กรกฎาคม 2562

3 : สำนักงานทรัพยากรธรรมชาติและสิ่งแวดล้อมจังหวัดพัทลุง อ.เมือง จ.พัทลุง (รถโมบาย) เริ่มทำการตรวจวัดวันที่ 23 กันยายน 2562

4 : สำนักงานทรัพยากรธรรมชาติและสิ่งแวดล้อมจังหวัดปัตตานี อ.เมือง จ.ปัตตานี (รถโมบาย) เริ่มทำการตรวจวัดวันที่ 10 กรกฎาคม 2562

5 : สถานีตรวจวัดคุณภาพอากาศของสำนักงานทรัพยากรธรรมชาติและสิ่งแวดล้อม จ.ยะลา

ค่าเฉลี่ย 24 ชั่วโมงของ PM₁₀ (มคก./ลบ.ม.)

0 - 50

51 - 80

81 - 120

121 - 180

มากกว่า 180

คุณภาพอากาศ

คุณภาพอากาศดีมาก

คุณภาพอากาศดี

ปานกลาง

เริ่มมีผลกระทบต่อสุขภาพ

มีผลกระทบต่อสุขภาพ

ตารางที่ 4 แสดงค่าเฉลี่ย 24 ชั่วโมงของ PM_{2.5} ณ เวลา 09:00 น. (มคก./ลบ.ม.) ในพื้นที่ภาคใต้ตอนล่าง

จังหวัด	พื้นที่	ตุลาคม 2562															พฤศจิกายน 2562															
		16	17	18	19	20	21	22	23	24	25	26	27	28	29	30	31	1	2	3	4	5	6	7	8	9	10	11	12	13	14	15
สุราษฎร์ธานี	ต.มะขามเตี้ย อ.เมือง	13	14	9	8	7	4	12	11	10	12	13	17	14	13	13	12	23	15	12	12	9	7	12	10	7	11	26	41	-	-	-
ภูเก็ต	ต.ตลาดใหญ่ อ.เมือง	7	9	7	6	5	5	7	6	7	6	7	11	8	7	8	10	10	10	5	5	8	9	10	5	8	12	17	29	-	-	-
นครศรีธรรมราช	ต.เขาพระบาท อ.เชียรใหญ่ (Mobile) ¹	9	8	7	5	5	6	7	8	7	N/A	N/A	N/A	N/A	N/A	N/A	N/A	N/A	N/A	N/A	N/A	N/A	N/A	N/A	N/A	N/A	N/A	N/A	N/A	-	-	-
ตรัง	ต.บ้านควน อ.เมือง (Mobile) ²	9	7	5	4	4	4	5	6	6	6	N/A	N/A	N/A	N/A	N/A	N/A	N/A	N/A	N/A	N/A	N/A	N/A	N/A	N/A	N/A	N/A	N/A	N/A	-	-	-
พัทลุง	ต.ควนมะพร้าว อ.เมือง (Mobile) ³	9	9	6	5	4	5	5	6	8	8	N/A	N/A	N/A	N/A	N/A	N/A	N/A	N/A	N/A	N/A	N/A	N/A	N/A	N/A	N/A	N/A	N/A	N/A	-	-	-
สงขลา	ต.หาดใหญ่ อ.หาดใหญ่	15	14	9	9	7	10	8	12	20	16	15	15	13	10	14	18	16	17	15	11	10	17	15	15	15	16	19	35	-	-	-
สตูล	ต.พืชมาน อ.เมือง	8	10	4	6	4	6	5	6	4	5	8	9	7	5	8	10	8	8	5	4	7	10	8	9	5	9	6	19	-	-	-
ปัตตานี	ต.รูสะมิแล อ.เมือง (Mobile) ⁴	6	8	7	6	5	4	6	7	7	5	6	N/A	N/A	N/A	N/A	N/A	N/A	N/A	N/A	N/A	N/A	N/A	N/A	N/A	N/A	N/A	N/A	N/A	-	-	-
ยะลา	ต.สะเตง อ.เมือง	8	15	12	13	13	13	14	14	11	10	14	13	15	13	13	17	N/A	N/A	N/A	N/A	N/A	12	13	12	11	13	9	25	-	-	-
	ต.เบตง อ.เบตง ⁵	6	5	4	3	4	5	4	5	5	4	5	4	4	3	4	4	7	4	5	4	4	5	5	N/A	N/A	N/A	N/A	N/A	-	-	-
นราธิวาส	ต.บางนาอ.เมือง	8	13	8	9	9	11	9	11	8	8	9	13	14	9	14	13	10	12	11	9	10	11	7	7	8	9	10	19	-	-	-

หมายเหตุ : เป็นข้อมูลที่ได้จากการตรวจสอบในระดับเบื้องต้น

PM_{2.5} : หน่วยไมโครกรัมต่อลูกบาศก์เมตร (มคก./ลบ.ม.)

N/A : ไม่มีข้อมูล

- 1 : โรงพยาบาลส่งเสริมสุขภาพตำบลเขาพระบาท อ.เชียรใหญ่ จ.นครศรีธรรมราช อ.เชียรใหญ่ จ.นครศรีธรรมราช (รถโมบาย) เริ่มทำการตรวจวัดวันที่ 5 สิงหาคม 2562
- 2 : สำนักทรัพยากรน้ำบาดาลเขต 6 ตรัง อ.เมือง จ.ตรัง (รถโมบาย) เริ่มทำการตรวจวัดวันที่ 28 กรกฎาคม 2562
- 3 : สำนักงานทรัพยากรธรรมชาติและสิ่งแวดล้อมจังหวัดพัทลุง อ.เมือง จ.พัทลุง (รถโมบาย) เริ่มทำการตรวจวัดวันที่ 23 กันยายน 2562
- 4 : สำนักงานทรัพยากรธรรมชาติและสิ่งแวดล้อมจังหวัดปัตตานี อ.เมือง จ.ปัตตานี (รถโมบาย) เริ่มทำการตรวจวัดวันที่ 10 กรกฎาคม 2562
- 5 : สถานีตรวจวัดคุณภาพอากาศของสำนักงานทรัพยากรธรรมชาติและสิ่งแวดล้อม จ.ยะลา

ค่าเฉลี่ย 24 ชั่วโมงของ PM_{2.5} (มคก./ลบ.ม.)

	0 - 25	26 - 37	38 - 50	51 - 90	มากกว่า 90
คุณภาพอากาศ	คุณภาพอากาศดีมาก	คุณภาพอากาศดี	ปานกลาง	เริ่มมีผลกระทบต่อสุขภาพ	มีผลกระทบต่อสุขภาพ